



Informe Julio 2012

Evolución de la Producción,
Exportaciones y Ventas a Concesionarios



IVECO



PSA PEUGEOT CITROËN
Argentina



TOYOTA

Volkswagen 

RESUMEN

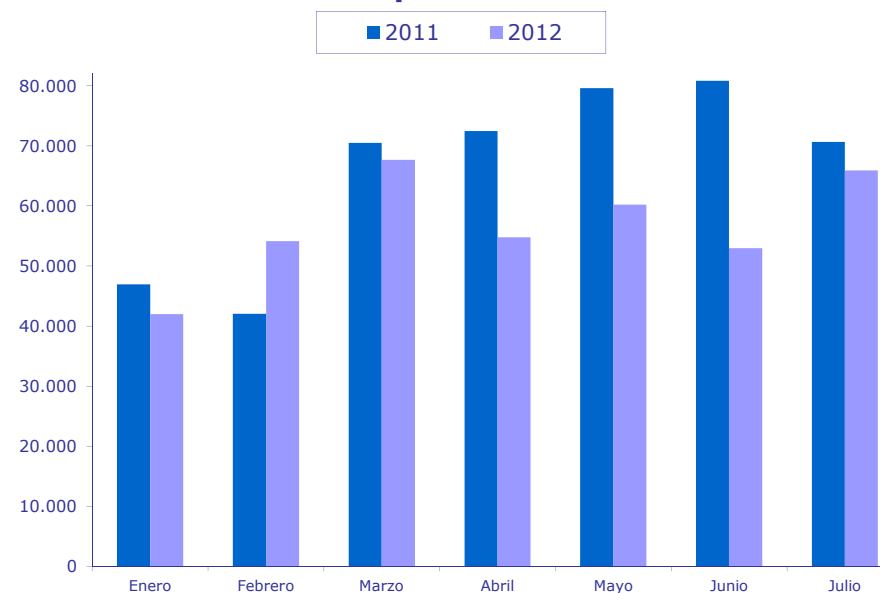
• Producción nacional	65.900
• Exportaciones	28.483
• Ventas a concesionarios	66.614
• Ventas a concesionarios de vehículos nacionales	31.231

- La producción nacional registró una suba del 24,4% respecto de Junio y una baja del 6,7% con relación a igual mes del año pasado. Comparando los siete meses del 2012 con respecto al 2011 se registró una baja del 14,1%.
- Las exportaciones tuvieron una baja del 4,7% con relación a Junio y un descenso del 38,4% con relación a igual mes del año anterior. Comparando los siete meses del 2012 con respecto al 2011 se registró una baja del 30,0%.
- Las ventas a concesionarios tuvieron un descenso del 8,1% respecto de Junio y una disminución del 8,1% con relación a igual mes del año pasado. Comparando los siete meses del 2012 con respecto al 2011 se registró una baja del 2,8%.

Informe Estadístico N° 1566
Buenos Aires, 3 de Agosto de 2012

Producción		
	2011	2012
Enero	46.948	42.011
Febrero	42.051	54.159
Marzo	70.487	67.667
Abril	72.432	54.772
Mayo	79.585	60.206
Junio	80.795	52.983
Julio	70.628	65.900
Subtotal	462.926	397.698
Agosto	84.655	
Septiembre	79.977	
Octubre	73.237	
Noviembre	75.564	
Diciembre	52.412	
Total	828.771	

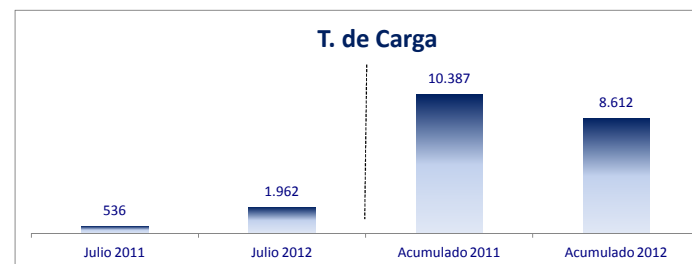
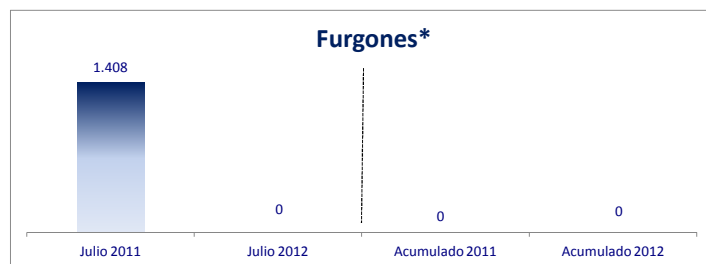
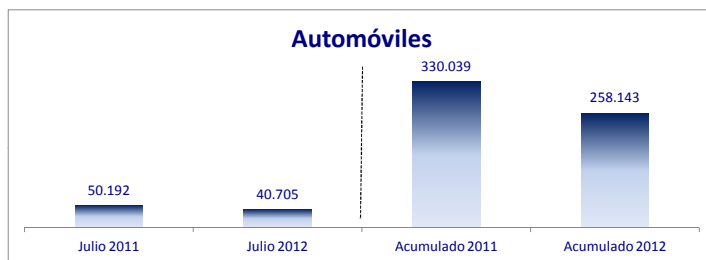
Gráfico Comparativo 2011 - 2012



Se ha registrado una suba del 24,4% respecto de Junio y un descenso del 6,7% con relación al mismo mes del año pasado.

Comparando los siete meses de 2012, con igual período de 2011, la baja fue del 14,1%.

	Julio 2011	Julio 2012	Var. %	Acumulado 2011	Acumulado 2012	Var. %
Automóviles	50.192	40.705	-18,9%	330.039	258.143	-21,8%
Utilitarios	18.285	22.909	25,3%	120.691	129.537	7,3%
Pesados	2.151	2.286	6,3%	12.196	10.018	-17,9%
Furgones*	1.408	0	-100,0%	0	0	N/A
T. de Carga	536	1.962	266,0%	10.387	8.612	-17,1%
T. de Pasajeros	207	324	56,5%	1.809	1.406	-22,3%
Total	70.628	65.900	-6,7%	462.926	397.698	-14,1%



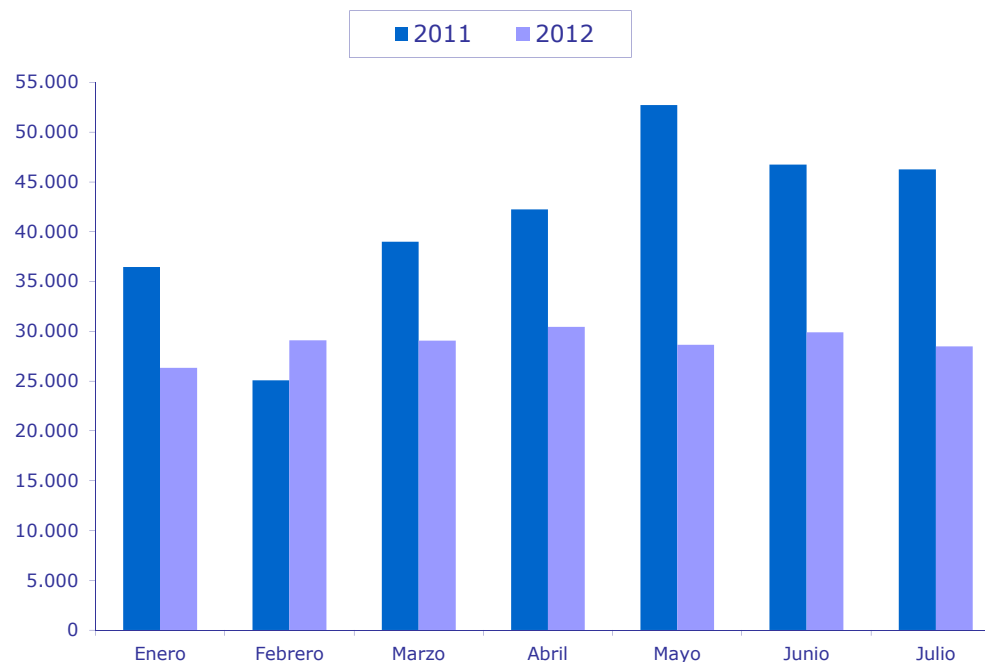
Automóviles: vehículos de hasta 1.500 kg de capacidad de carga destinados al transporte de personas // **Utilitarios:** vehículos de hasta 1.500 kg de capacidad de carga con destino comercial // **Furgones:** vehículos de más de 1.500 kg de capacidad de carga con destino comercial // **T. de carga:** vehículos de más de 1.500 kg de capacidad de carga destinado al transporte de cargas // **T. de pasajeros:** vehículos de más de 1.500 kg de capacidad de carga destinados al transporte de personas

* En 2012 una asociada ha recategorizado un modelo pasando este a sumar en la categoría T. de Carga.

Fuente: ADEFA

Exportaciones		
	2011	2012
Enero	36.444	26.344
Febrero	25.091	29.084
Marzo	38.994	29.067
Abril	42.244	30.442
Mayo	52.715	28.650
Junio	46.737	29.885
Julio	46.248	28.483
Subtotal	288.473	201.955
Agosto	54.955	
Septiembre	44.348	
Octubre	42.455	
Noviembre	40.901	
Diciembre	35.583	
Total	506.715	

Gráfico comparativo 2011 - 2012



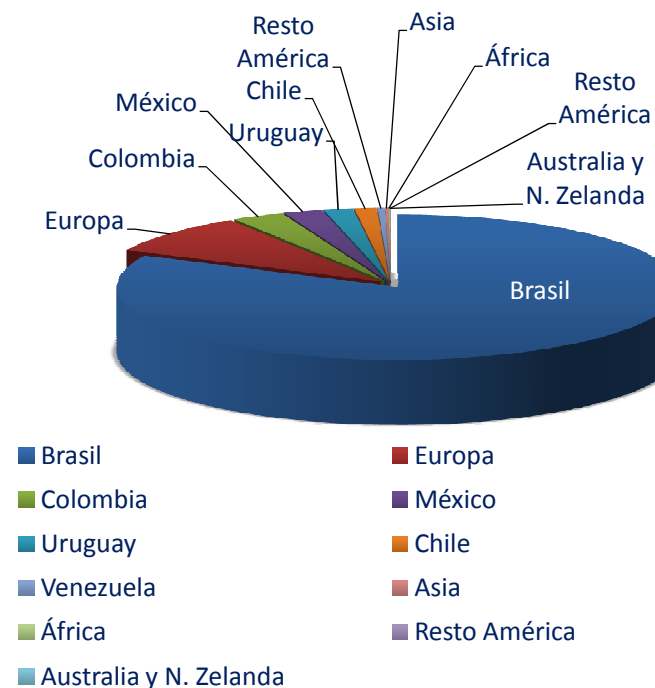
Se ha registrado una baja del 4,7% respecto de Junio y un descenso del 38,4% con relación al mismo mes del año pasado.

Comparando los siete meses de 2012, con igual período de 2011, la baja fue del 30,0%.

Las exportaciones del mes de Julio representan un 43,2% de la producción del mismo mes y la exportación acumulada representa un 50,8% de la producción total.

Exportaciones por principales destinos			
Países	Ac. 2012 en unidades	Part. %	Var. 2012/2011 en unidades
Brasil	159.492	79,0%	-74.139
Europa	17.350	8,6%	-5.120
Colombia	5.861	2,9%	2.856
México	4.376	2,2%	-4.366
Perú	3.593	1,8%	2.556
Uruguay	3.278	1,6%	-5.138
Chile	2.482	1,2%	-548
Paraguay	1.930	1,0%	634
C. América	1.644	0,8%	99
Venezuela	806	0,4%	-2.712
Ecuador	552	0,3%	-16
Asia	354	0,2%	-50
África	142	0,1%	-429
Resto América	90	0,0%	-150
Australia y N. Zelanda	5	0,0%	5
Total	201.955	100,0%	-86.518

Participación por destino



C. América incluye a los siguientes países: Costa Rica, Honduras, Panamá, Guatemala, El Salvador, Nicaragua, Rep. Dominicana, Trinidad y Tobago, Cuba, Barbados, Jamaica, Haití y Curacao.

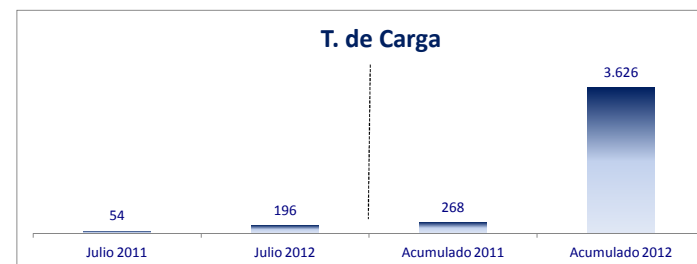
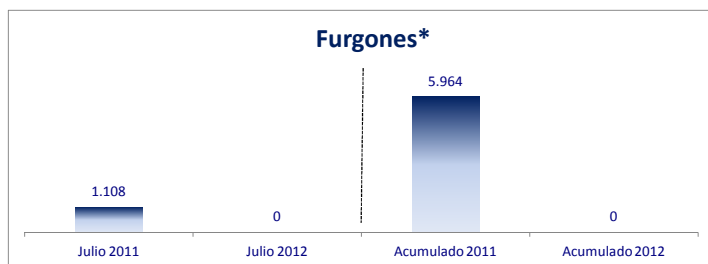
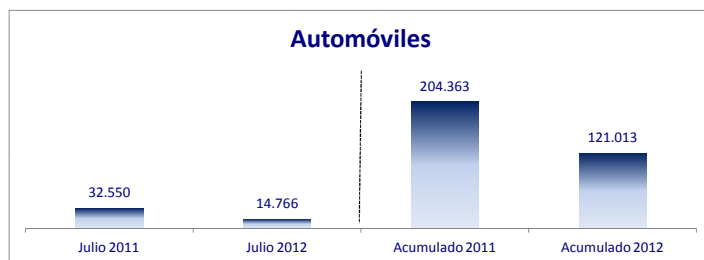
Resto de América incluye a los siguientes países: E.E.U.U. y Bolivia.

África incluye a los siguientes países: Angola, Egipto, Dubai, Congo, Argelia, Kenia, Guinea y Sao Tome.

Asia incluye a los siguientes países: Vietnam, Emiratos Árabes, Japón, China y Turquía.

Europa incluye a los siguientes países: Bélgica, España, Irlanda, Francia, Rusia, Ucrania, Alemania, Albania, Italia, Bielorusia, Gran Bretaña, Portugal, Suecia, Noruega, Austria, Bosnia, Rep. Checa, Croacia, Países Bajos, Polonia, Rumania, Suiza, Eslovaquia, Eslovenia, Hungría, Dinamarca, Finlandia, Grecia y Luxemburgo,

	Julio 2011	Julio 2012	Var. %	Acumulado 2011	Acumulado 2012	Var. %
Automóviles	32.550	14.766	-54,6%	204.363	121.013	-40,8%
Utilitarios	12.536	13.518	7,8%	77.866	77.298	-0,7%
Pesados	1.162	199	-82,9%	6.244	3.644	-41,6%
Furgones*	1.108	0	-100,0%	5.964	0	-100,0%
T. de Carga	54	196	263,0%	268	3.626	1253,0%
T. de Pasajeros	0	3	N/A	12	18	50,0%
Total	46.248	28.483	-38,4%	288.473	201.955	-30,0%



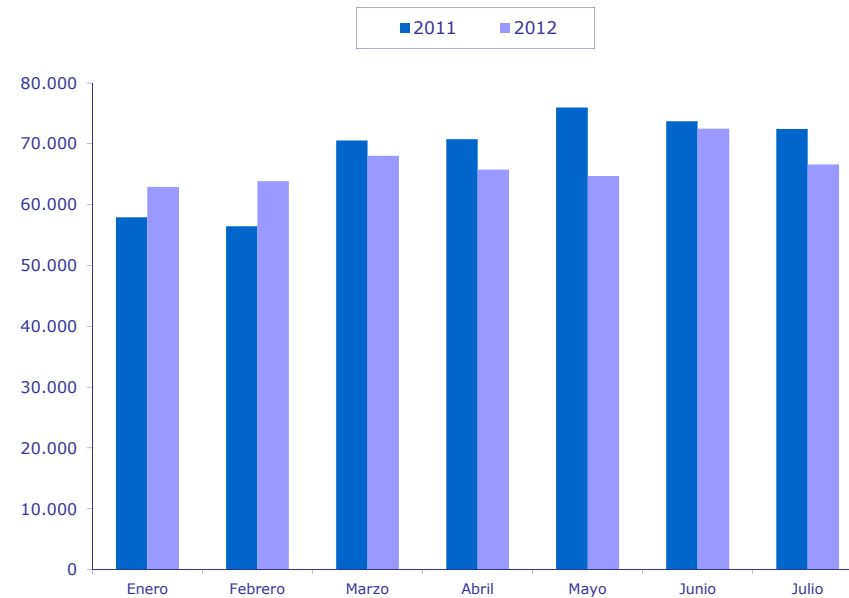
Automóviles: vehículos de hasta 1.500 kg de capacidad de carga destinados al transporte de personas // **Utilitarios:** vehículos de hasta 1.500 kg de capacidad de carga con destino comercial // **Furgones:** vehículos de más de 1.500 kg de capacidad de carga con destino comercial // **T. de carga:** vehículos de más de 1.500 kg de capacidad de carga destinado al transporte de cargas // **T. de pasajeros:** vehículos de más de 1.500 kg de capacidad de carga destinados al transporte de personas

* En 2012 una asociada ha recategorizado un modelo pasando este a sumar en la categoría T. de Carga.

Fuente: ADEFA

Ventas a Concesionarios		
	2011	2012
Enero	57.931	62.941
Febrero	56.457	63.859
Marzo	70.583	68.055
Abril	70.782	65.760
Mayo	75.996	64.746
Junio	73.702	72.514
Julio	72.484	66.614
Subtotal	477.935	464.489
Agosto	81.130	
Septiembre	83.072	
Octubre	82.298	
Noviembre	76.060	
Diciembre	82.855	
Total	883.350	

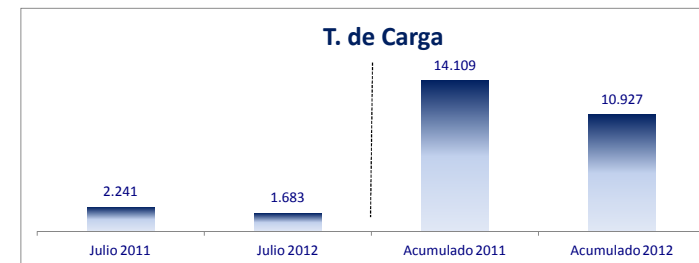
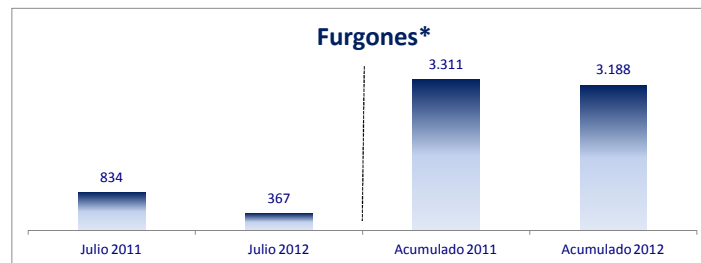
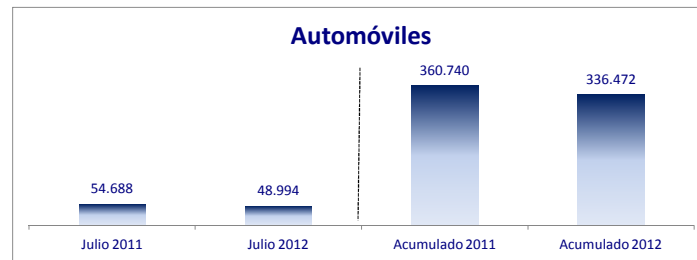
Gráfico Comparativo 2011 - 2012



Se ha registrado una baja del 8,1% respecto de Junio y un descenso del 8,1% con relación a igual mes del año pasado.

Comparando los siete meses de 2012, con igual período de 2011, la baja fue del 2,8%.

	Julio 2011	Julio 2012	Var. %	Acumulado 2011	Acumulado 2012	Var. %
Automóviles	54.688	48.994	-10,4%	360.740	336.472	-6,7%
Utilitarios	14.209	14.995	5,5%	95.704	110.729	15,7%
Pesados	3.587	2.625	-26,8%	21.491	17.288	-19,6%
Furgones*	834	367	-56,0%	3.311	3.188	-3,7%
T. de Carga	2.241	1.683	-24,9%	14.109	10.927	-22,6%
T. de Pasajeros	512	575	12,3%	4.071	3.173	-22,1%
Total	72.484	66.614	-8,1%	477.935	464.489	-2,8%



Automóviles: vehículos de hasta 1.500 kg de capacidad de carga destinados al transporte de personas // **Utilitarios:** vehículos de hasta 1.500 kg de capacidad de carga con destino comercial // **Furgones:** vehículos de más de 1.500 kg de capacidad de carga con destino comercial // **T. de carga:** vehículos de más de 1.500 kg de capacidad de carga destinados al transporte de cargas // **T. de pasajeros:** vehículos de más de 1.500 kg de capacidad de carga destinados al transporte de personas

* En 2012 una asociada ha recategorizado un modelo pasando este a sumar en la categoría T. de Carga.

Fuente: ADEFA

	Junio 2012	Julio 2012	Var. %	= mes año ant. jul-11	Var. %	=meses año ant. acumulado 2011	=meses año ant. acumulado 2012	Var. %
Producción Nacional	52.983	65.900	24,4	70.628	-6,7	462.926	397.698	-14,1
Exportaciones	29.885	28.483	-4,7	46.248	-38,4	288.473	201.955	-30,0
Ventas a Concesionarios	72.514	66.614	-8,1	72.484	-8,1	477.935	464.489	-2,8
Ventas a conc. Veh. Nac.	28.572	31.231	9,3	28.275	10,5	168.653	187.697	11,3

Fuente: ADEFA